

## بررسی نقش گردشگری در توسعه‌ی کارآفرینی زنان روستایی (مطالعه موردی: روستای شیب دراز و برکه خلف)

مریم رنجبری<sup>۱</sup>

دانشجوی کارشناسی ارشد مدیریت جهانگردی، موسسه آموزش عالی قشم، قشم، ایران

علیرضا استعلاجی

استاد گروه جغرافیا، واحد یادگار امام خمینی (ره) شهرری، دانشگاه آزاد اسلامی، تهران، ایران

### چکیده

بی تردید گردشگری در عصر حاضر به عنوان سودآورترین منبع رشد و توسعه اقتصادی هر کشور محسوب می‌گردد و در این راستا بررسی این صنعت از لحاظ اقتصادی یک دید کلی از توانمندی‌های مقصد موردنظر را ارائه می‌دهد که در توسعه و تکامل مقصد گردشگری بسیار حائز اهمیت خواهد بود. امروزه گردشگری روستایی نقش مهمی در توسعه‌ی اجتماعی - اقتصادی روستاها دارد و می‌تواند در استقلال اقتصادی، توانمند کردن زنان روستا و خلق فرصتهای شغلی جدید نقش مهمی ایفا کند. هدف از انجام این پژوهش، شناسایی قابلیت‌ها، موانع و راهکارهای توسعه‌ی کارآفرینی زنان روستایی و تأثیر گردشگری در توانمندسازی و افزایش درآمد آنان در محدوده مورد مطالعه می‌باشد. این تحقیق از جمله پژوهش‌های توصیفی تحلیلی می‌باشد که به شیوه پیمایشی با استفاده از پرسشنامه و نظرسنجی انجام شده است. روایی پرسشنامه با استفاده از نظر اساستید و پایایی آن با محاسبه آلفای کرونباخ تأیید شد. اطلاعات جمع‌آوری شده با استفاده از آماره‌های تحلیلی در نرم افزار Spss تجزیه و تحلیل شد. یافته‌های تحقیق نشان می‌دهد که با وجود موانع کارآفرینی، زمینه‌های بالقوه و قابل توجهی مانند جاذبه‌های طبیعی، تاریخی و قابلیت‌های انسانی برای توسعه کارآفرینی وجود دارد. مقاله حاضر برگرفته از پایان نامه کارشناسی ارشد موسسه آموزش عالی قشم با عنوان نقش گردشگری در توسعه کارآفرینی زنان روستای برکه خلف و شیب دراز می‌باشد.

**کلمات کلیدی: توسعه اقتصادی - اجتماعی، گردشگری روستایی، کارآفرینی، توانمندسازی.**

## ۱-۱ مقدمه

توسعه‌ی پایدار روستایی، یکی از معیارهای اصلی توسعه یافتگی جوامع در سال‌های اخیر، به دنبال ارائه‌ی شیوه‌های مناسب زندگی از طریق حفظ و تقویت قابلیت‌های طبیعی و انسانی و همچنین کاهش محدودیت‌ها در سطح روستاهاست (حجازی زاده و همکاران، ۱۳۹۲: ۵۲). توسعه‌ی کارآفرینی زمانی موفق و پایدار است که همه اقشار به ویژه گروه‌هایی که قدرت تأثیرگذاری کمتری دارند در تصمیم‌گیری و برنامه ریزی مشارکت داشته باشند. مشارکت زنان نه تنها گامی برای رسیدن به اهداف توسعه گردشگری است؛ بلکه منجر به توانمندسازی آنها نیز می‌شود. گردشگری در سالهای اخیر تأثیر زیادی بر وضعیت اقتصادی، اجتماعی و فرهنگی جهان داشته است. ایجاد اشتغال، ارزآوری، تعادل منطقه‌ای، کمک به صلح جهانی، کمک به سرمایه گذاری در میراث فرهنگی، کمک به بهسازی محیط و زیستگاه‌های حیات وحش، توسعه نواحی روستایی دارای جاذبه‌های گردشگری و جلوگیری از برون کوچی جمعیت و مانند آن، از جمله مزایای این صنعت بوده است (کهنمویی و صدر موسوی، ۱۳۸۳: ۹۲).

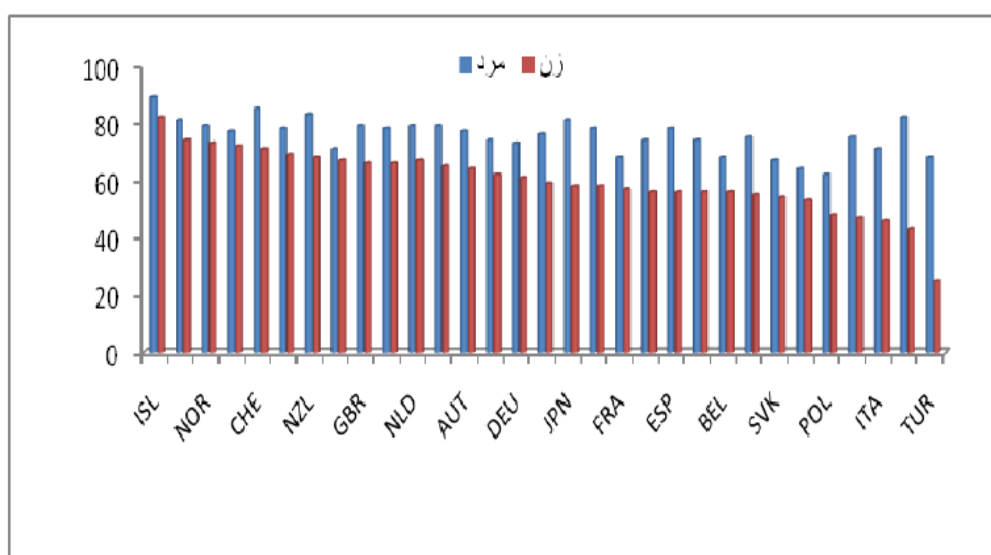
امروزه گردشگری روستایی یکی از فعالیت‌هایی است که به دلیل تنوع در مشاغل، می‌تواند زمینه‌ی اشتغال و توسعه‌ی کارآفرینی زنان روستایی را فراهم کند. آنها به راحتی می‌توانند در کنار فعالیت‌های روزمره‌ی خانگی خود به فعالیت در زمینه‌ی گردشگری بپردازند. در این شاخه از صنعت گردشگری پتانسیل‌های فراوانی برای توانمندسازی زنان در جوامع روستایی و احیای شخصیت و هویت آنها وجود دارد (ایمنی قشلاق و همکاران، ۱۳۹۱: ۲۱۷).

بررسی‌ها نشان می‌دهد که با افزایش تنوع اقتصادی در روستاها، پایداری اقتصادی افزایش می‌یابد؛ به‌گونه‌ای که میزان پایداری اقتصادی در سکونتگاه‌هایی که از تنوع شغلی بالاتری برخوردار بوده‌اند، به مراتب بیشتر از بقیه‌ی سکونتگاه‌ها هست (ریاحی، ۱۳۹۹: ۱۲۵). بنابراین، جستجوی راهکارهای تنوع‌بخشی سکونتگاه‌های روستایی به‌عنوان یک ضرورت به شمار می‌آید. در روستاهای ایران به علت تنوع شرایط محیطی و فرهنگی قابلیت‌های زیادی در زمینه‌ی گردشگری ایجاد شده است که این امر در تنوع‌بخشی اقتصادی روستاها نقش مهمی دارد.

مهم‌ترین مسئله‌ای که در این پژوهش با آن روبه‌رو هستیم، این است که با توجه به قابلیت‌های گردشگری موجود در منطقه‌ی مورد مطالعه چگونه می‌توان از قابلیت‌های زنان روستایی در جهت خودکفایی آنان گام برداشت. جامعه مورد مطالعه، یعنی زنان روستایی دارای قابلیت‌های بالقوه در زمینه‌های مختلف می‌باشند. مسلماً آنها اطلاعات بسیار زیادی از جامعه خود دارند و به مسائل، مشکلات، نیازها و راه‌حل‌های آنها وقوف بیشتری دارند، منتهی در شرایط اجتماعی- اقتصادی و فرهنگی، غالب روابط به‌گونه‌ای رقم خورده که آنها در ارتباط با برنامه‌ها، پژوهش‌ها و ... خود را منفعل می‌دانند.

غالباً برنامه‌ها، طراحی پروژه‌ها و ... بدون حضور آنها صورت می‌گیرد، اطلاعات بدون مشارکت آنها تجزیه و تحلیل می‌شود، مسائل و مشکلات و حتی راه‌حل آنها به صورت دستوری از بالا به پایین صورت می‌گیرد. ناموفق بودن پروژه‌ها در جوامع روستایی و عشیره‌ای از همین امر حکایت می‌کند. درحالی‌که با استفاده از روش‌های مشارکتی می‌توان، با مشارکت جامعه، توجه به حضور «ارزیابی مشارکتی روستایی»، محلی و اقشار منزوی برای رفع مشکلات آنان اقدام نمود ۱. نکته اصلی در روش اقشار منزوی و خصوصاً زنان است. از این رو، این روش صرفاً ابزاری برای

جمع‌آوری اطلاعات نیست؛ بلکه از دیگر ویژگی‌های مهم آن «توانمندسازی» جامعه‌ی محلی در میدان تحقیق و مشارکت فعال و مستقیم اطلاع‌رسانان در کلیه‌ی مراحل تحقیق است (مقصودی و رحیمی، ۱۳۸۷). اهمیت نیروی انسانی در توسعه‌ی تحولات چشمگیر دو دهه‌ی اخیر در جهان باعث شده که کاهش نابرابری‌های جنسیتی، بخش جدایی‌ناپذیر فرایند توسعه گردد. از این رو مشارکت عمومی و فراگیر یک جامعه در تصمیم‌گیری‌ها، برنامه‌ریزی‌ها و کلیه‌ی فعالیت‌ها و امور مربوط به توسعه‌ی ملی و منطقه‌ای بسیار ضروری است (خسروی پور و فروشانی، ۱۳۸۷، ۷۳). افزایش مشارکت زنان در امور اقتصادی، آنان را به سوی توسعه‌ی فزاینده سوق داده و توانمند می‌سازد (خانی و احمدی، ۱۳۸۸). بر اساس گزارش سازمان همکاری و توسعه اقتصادی، استفاده بهینه از نیروی زنان جهان می‌تواند در افزایش رشد اقتصادی، کاهش فقر، ارتقاء سطح سلامت اجتماعی و کمک به تضمین توسعه مناسب در همه کشورهای تأثیرگذار باشد. نرخ مشارکت زنان در نیروی کار به‌طور قابل‌توجهی در بیشتر کشورها نسبت به مردان پایین‌تر است (خانی، ۱۳۸۵: ۱۰۱). گزارش سال ۲۰۰۸ سازمان همکاری و توسعه اقتصادی (OECD)<sup>۱</sup> نشانگر آن است که در کشورهای عضو این سازمان به‌طور متوسط شصت درصد زنان شاغل هستند.



شکل ۱) زنان در بازار کار - درصد مردان و زنان شاغل در سال ۲۰۰۶

منبع: مرکز آمار نیروی کار (OECD)، ۲۰۰۸

در گذشته زنان روستایی به کشاورزی و فعالیت‌های مرتبط با آن می‌پرداختند، اما امروزه بر اثر پیشرفت صنعت و فناوری، حتی در روستاهای کشورهای در حال توسعه نیز مشاغل غیر کشاورزی توسعه یافته است. بنابراین نه تنها در برنامه‌ریزی‌ها توجه به عوامل مؤثر بر مشارکت اقتصادی زنان در مشاغل خاص روستایی لازم است، بلکه به عقیده‌ی بسیاری از صاحب‌نظران، لزوم برنامه‌ریزی صحیح برای اشتغال زنان در بخش غیر کشاورزی، به‌ویژه به دلیل ویژگی‌های فیزیولوژیکی و روانی زنان ضروری به نظر می‌رسد. در این راستا، گردشگری روستایی می‌تواند فعالیت‌های اقتصادی و مشاغل گوناگونی را برای زنان به وجود آورد. افزایش تولیدات صنایع دستی و فروش آن،

<sup>۱</sup> Organization for Economic Cooperation and Development

گسترش خدمات هتل داری، پذیرایی و حمل‌ونقل، افزایش تقاضاهای گردشگران برای کالاها و خدمات و گسترش فروشگاه‌های عرضه‌کننده نیازمندی‌های گردشگران، باعث ایجاد مشاغل جدید می‌شود، که نه تنها ساختار اقتصادی بلکه ساخت اجتماعی روستاها را نیز دستخوش دگرگونی می‌سازد. از سوی دیگر، زنان به دلیل مسئولیت‌های خانه و تربیت فرزندان تا حدودی نیازمند اشتغالاتی متفاوت از مردان هستند. شغل زنان باید انعطاف‌پذیر بوده و ساعات کار، قوانین مرخصی و سایر شرایط آن تابع ویژگی و نقش‌های زنان باشد، متناسب با ویژگی‌ها و توانمندی‌های زنان باشد و آن‌ها را دچار خستگی مفرط نکند همچنین میان نقش مادری و همسری و نقش شغلی زنان هماهنگی ایجاد کند (احمدی و همکاران، ۱۳۸۶: ۲).

تحولات کنونی در عرصه‌های اقتصادی، اجتماعی و فرهنگی روستاهای ایران، علی‌رغم پیامدهای مثبتی که جهت بهبود شرایط زیست در روستاها داشته، سبب گردیده تا از نقش فعال زنان در عرصه‌ی تولید کاسته شود (خانی، ۱۳۸۵: ۱۷۱). از سوی دیگر با توجه به شرایط اقتصادی و تغییرات فرهنگی و اجتماعی، زنان روستایی تمایل زیادی برای اشتغال دارند. ارتقاء سطح تحصیلات زنان به این موضوع دامن می‌زند. گردشگری از جمله فعالیت‌هایی است که قابلیت بالایی برای ایجاد اشتغال، خصوصاً برای زنان دارد.

تحقیق حاضر باهدف بررسی نقش و اثرات گردشگری در توسعه کارآفرینی زنان روستایی برکه خلف و شیب دراز انجام شده و در پی یافتن سؤال زیر است: گردشگری تا چه اندازه‌ای در توسعه فرصت‌های شغلی جدید و متنوع سازی فعالیت‌ها مؤثر بوده است؟

برای پاسخ دادن به سؤال بالا، ویژگی‌های کارآفرینانه و فرصت‌های شغلی در بین زنان روستاهای برکه خلف و شیب دراز به‌عنوان روستایی با مقصد گردشگری مورد بررسی قرار گرفته است.

## ۲-۲ مبانی نظری

### ۲-۲-۱ اشتغال زنان

تا پیش از دهه ۱۹۷۰، زنان را کنشگران مهم در فعالیت اقتصادی نمی‌دانستند و همواره زنان زیر سلطه مردان دیده شده، معمولاً مشارکت زنان و بهره‌گیری از آن‌ها در پروژه‌ها نادیده گرفته می‌شد (بنگ فیگلیولی، ۱۹۹۷) ریشه این نابرابری در تقسیم کار سنتی میان زنان و مردان بوده که در عمل، تمرکز زنان بر کار خانگی و مردان را بر کار خارج از خانه موجب شده است. از دهه ۱۹۷۰، تغییراتی در نگرش به نقش زنان در فعالیت‌های اقتصادی پدید آمده است. اعلام سال ۱۹۷۵ به‌عنوان «سال جهانی زن» و به دنبال آن، اعلام «دهه زن» از سوی سازمان ملل نمونه‌هایی از این تغییرات بود که توجه جهانیان را به نقش انکارناپذیر زنان در توسعه جلب کرد و برای تلاش در رفع تبعیض از زنان، انگیزه‌های لازم را در سازمان‌های بین‌المللی و بسیاری از حکومت‌ها به وجود آورد (خانی، ۱۳۸۱: ۳۱). از این روست که با تلاش گروه‌های طرفدار حقوق زنان، ضرورت ایجاد ارزش پولی برای کار بازاری زنان در اجلاس چهارم سازمان ملل در ۱۹۹۵ مورد تأکید قرار گرفت (آرمسترانگ، ۲۰۰۱: ۴۳).<sup>۱</sup> و به ایجاد ارزش مادی برای کار بدون دستمزد اما مولد زنان در منزل نیز توجه روزافزون می‌شود (جسی، ۱۹۹، ص ۳). بر اساس مبانی نظری و مطالعات تجربی، حضور زنان در

<sup>۱</sup>.Armstrong

بازار کار برحسب شرایط محیطی، اقتصادی، اجتماعی، فرهنگی و سیاسی هر کشور متفاوت بوده و به عوامل گوناگون از جمله مشارکت زنان، اندازه و سیاست‌های دولت، توزیع درآمد و هزینه خانوار، نرخ بیکاری، نرخ باروری، شرایط محیطی خانواده، میزان سواد و سایر عوامل فرهنگی و اجتماعی بستگی دارد. بررسی عوامل اقتصادی و اجتماعی مؤثر بر مشارکت زنان نشان می‌دهد که نرخ دستمزد زنان و تحصیلات، دارای اثر مثبت و وضعیت تأهل، تعداد فرزند و سن زنان، دارای اثر منفی بر نرخ مشارکت زنان است (آلی ۱۹۹۶).

بررسی‌های تطبیقی نرخ مشارکت و نرخ بیکاری نیروی کار زنان در ایران با سایر کشورها، نشان می‌دهد که زنان در مشارکت اقتصادی از نرخ بسیار پایین ولی در بیکاری از نرخ بالایی برخوردارند (هاشمی، ۱۳۸۰: ۳۱). از این منظر، ایران از وضعیتی مشابه کشورهای توسعه‌نیافته با ساختار فرهنگی و اجتماعی خاص، نظیر پاکستان و عربستان برخوردار است. درحالی‌که به لحاظ چگونگی تحصیلات، نرخ ثبت‌نام مردان و زنان در آموزش‌های رسمی پیش از دانشگاه، مشابه یکدیگر است و حتی در مراکز آموزش عالی در سال‌های اخیر به‌طور محسوسی نرخ ثبت‌نام زنان از مردان پیشی گرفته است و بیش از ۶۰ درصد کل ثبت‌نام کنندگان را شامل می‌شود که از این منظر می‌توان ایران را با کشورهای صنعتی و پیشرفته مقایسه نمود. تحقیقات (از جمله قلی‌پور و همکاران، ۱۳۸۷: ۴۳) نشان می‌دهد که تحصیلات و اشتغال موجب توانمندی زنان می‌شود بدین معنی که آن‌ها می‌توانند تأثیر زیادی بر خانواده و سازمان‌ها داشته باشند، در تصمیم‌گیری‌ها تعیین‌کننده باشند، احساس معنی‌داری در انجام وظایف به آن‌ها دست دهد و تصور نکنند که کارهای کم‌ارزشی را انجام می‌دهند، موجب رشد حرفه‌ای شود، در تصمیم‌گیری‌ها از استقلال برخوردار گردند و شایستگی و خودباوری لازم را برای اتخاذ تصمیمات مهم کسب کنند و بتوانند در سایه کسب قدرت، اعتمادسازی کنند.

## ۲-۲-۲ کارآفرینی

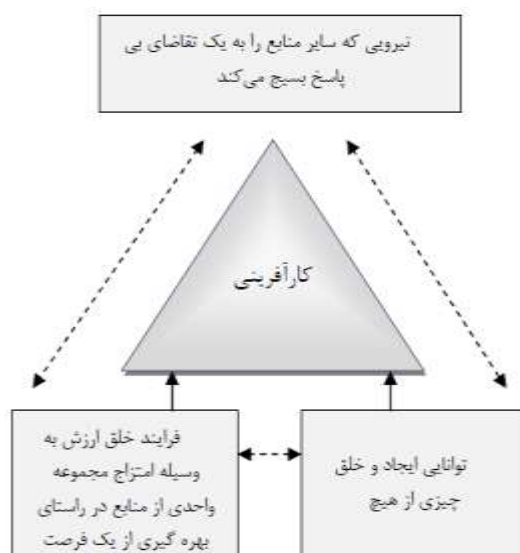
بیشتر صاحب‌نظران، کارآفرینی را نیروی اصلی توسعه اقتصادی شمرده‌اند که با استفاده از تغییر و نوآوری، رشد و تولید خدمات را به وجود می‌آورد. گردشگری یکی از بخش‌های اقتصادی است که به درجه‌ی بالایی از مشارکت بخش کارآفرینی نیاز دارد. برای پاسخ‌گویی به تقاضای روزافزون و نیازهای مختلف گردشگری، به تنوع خدمات و محصولات توریستی نیازمندیم (لوردکینیندز، ۲۰۰۵: ۷۸۸).

یکی از راه‌های توسعه‌ی کارآفرینی زنان روستایی، شناسایی موانع پیش روی آنها و رفع این موانع می‌باشد. موانع کارآفرینی را به سه دسته، موانع فرهنگی، اجتماعی و اقتصادی تقسیم بندی کرده است و باورهای غلط اجتماعی مبنی بر مشارکت زنان در فعالیت‌ها، عدم آگاهی زنان ایرانی نسبت به حقوق شهروندی، بالاتر بودن نرخ بیسوادی زنان نسبت به مردان، پایین بودن درصد متخصصین در بین زنان را از مهمترین موانع فرهنگی بر سر راه اشتغال زنان در ایران عنوان کرده است (رضوانی محمدرضا، ۱۳۸۷).

## ۳-۲-۲ مؤلفه‌های مؤثر در کارآفرینی

صنعت گردشگری از صنایع فرهنگی محسوب می‌شود که زمینه رشد فوق‌العاده‌ای در مناطق روستایی دارد. طبیعت زیبای مناطق روستایی همراه با جاذبه‌های سنتی روستانشینان، زمینه مورد علاقه گردشگران داخلی و خارجی

محسوب می‌شود. توسعه این صنعت که با هزینه قابل توجهی همراه نیست، در حاشیه خود باعث توسعه کسب و کارهای کوچک و کارآفرینی فراوانی در مناطق روستایی خواهد شد. کارآفرینی روستایی اساساً تفاوتی با کارآفرینی در شهر ندارد جز اینکه باید آن را در فضای روستا تصور نمود (پترین، ۱۹۹۴). کارآفرینی روستایی را مجموع سه گذاره ذیل تعریف می‌کند.



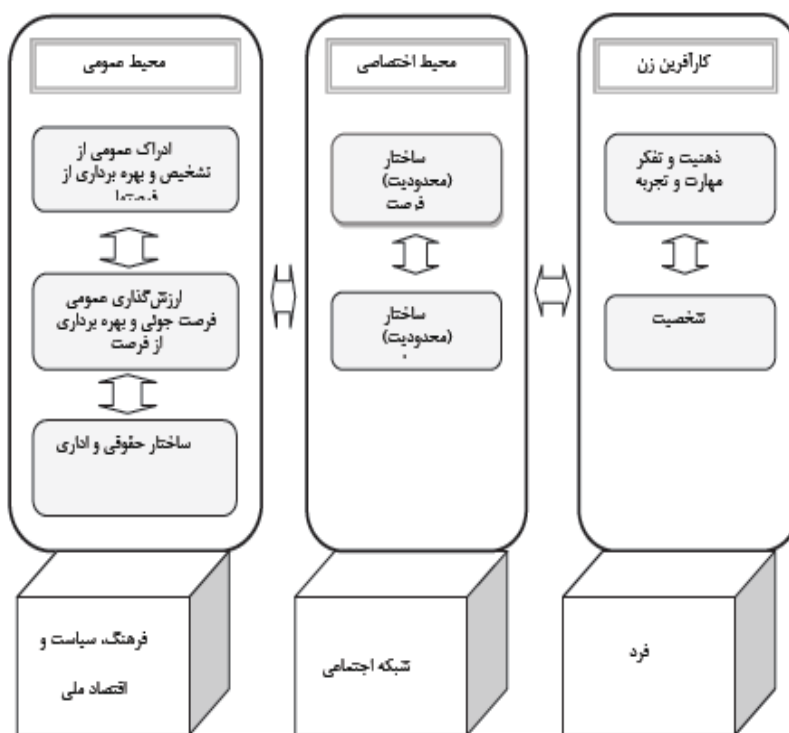
(شکل ۲) مؤلفه‌های مؤثر در کارآفرینی

منبع: ایمنی قشلاق سیاوش، ۱۳۹۱

زنان روستایی در کشور ما با وجود موقعیت نامناسب اجتماعی، اقتصادی، فرهنگی، نقش قابل توجهی در جامعه روستایی بازی می‌نمایند و میزان نقش و مشارکت آن‌ها در بسیاری از فعالیت‌های اقتصادی، تولیدی و خدماتی در سطح بالایی است و با اینکه حدود نیمی از جمعیت کشور و بخش قابل توجهی از جمعیت فعال اقتصادی را زنان به خود اختصاص داده و نسبت آنان در جامعه تحصیلکرده همچنان رو به تزاید است، اما هنوز سهم شایسته‌ای در اقتصاد ملی به دست نیاورده‌اند. زنان روستایی وضعیتی به مراتب اسفبارتر از هموعان غیر روستایی خوددارند و به همین دلیل اندیشمندان و سایت‌گذاران تمامی کشورهای دنیا توجه خاصی را به توسعه روستایی و رفع مشکلات و معضلات آن‌ها معطوف نموده‌اند (میرزا امینی، محمدرضا، ۱۳۸۳). یکی از زمینه‌های مطلوب برای ارتقاء کارآفرینی زنان روستایی، توجه به گردشگری و صنعت توریسم در مناطق روستایی می‌باشد. زنان روستایی با صرف کمترین هزینه، کمترین ریسک و با آگاهی کامل از استعدادهای قوی درون خویش می‌توانند به اشتغال در زمینه‌های محلی و گردشگری دست یابند. زنان نقش کلیدی و مهم در توسعه صنعت گردشگری ایفا می‌کنند و حتی برخی از بزرگترین هتل‌های جهان با مدیریت زنان اداره می‌شود. اشتغال در بخش گردشگری، می‌تواند منافع را برای افراد یا حتی گروه‌هایی از زنان در جوامع خاص داشته باشد. اشتغال در بخش گردشگری، فرصت‌های متفاوتی را نیز پدید می‌آورد و می‌تواند روابط جنسیتی درون جوامع را تغییر دهد. این کار مستلزم فراهم شدن زمینه‌های لازم است، در حالی که هنوز زمینه‌های لازم در برابری این فرصت‌ها فراهم نشده است (خانی، فضیله، ۱۳۹۰).

## ۲-۲-۴ موانع توسعه کارآفرینی بین زنان

رویکردها و رهیافت‌های زیادی برای توسعه و بهبود زندگی روستایی از طریق کارآفرینی برای این جوامع مطرح شده است. در این رویکردها، بر تسری منافع توسعه به فقیرترین افراد روستایی تاکید می‌شود (صاحب نصب، غلامحسین، ۱۳۷۴). که این رویکردها عبارتند از: رویکرد توسعه همه جانبه، توسعه یکپارچه و در نهایت توسعه پایدار گردشگری. آنچه که در همه این رویکردها تا حد قابل توجهی مغفول مانده بود، توجه به وضعیت‌های درون روستایی، به ویژه زنان روستایی، از دایره شمول برنامه‌های مرتبط با این رویکردها خارج ماندند. آنچه که این گونه نارسایی‌ها را تشدید می‌کرد، عرصه‌های تنگ آداب سنتی، کنترل اجتماعی و نگاه مرد سالارانه در جوامع روستایی بود. به طور کلی موانع کارآفرینی بین زنان را می‌توان در قالب شکل صفحه بعد نشان داد.



(شکل ۳) موانع توسعه کارآفرینی زنان

منبع: مقاله نقش گردشگری در توسعه کارآفرینی زنان روستایی (ایمنی قشلاق سیاوش، ۱۳۹۱)

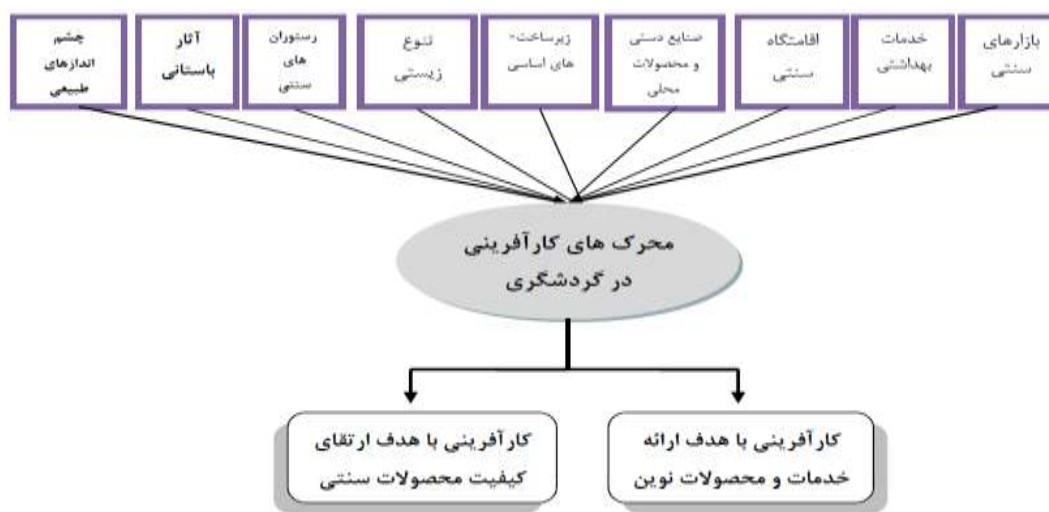
## ۲-۲-۵ انگیزه‌های کارآفرینی و مشارکت زنان

انگیزه مشارکت زنان در کارآفرینی روستایی را می‌توان تحت تأثیر سه دسته انگیزه‌های استقلال طلبانه، مشارکت مدنی و تنوع بخشی تقسیم کرد. براساس این الگو و با توجه به شرایط فرهنگی و اجتماعی منطقه مورد مطالعه، مصداق‌های این سه دسته استخراج شده و از پاسخگویان خواسته شده انگیزه خود را از شرکت در کسب و کارهای روستایی بیان نمایند، در همین زمینه جدول شماره ۱ اولویت دلائل و انگیزه‌های شروع کسب و کار را از نظر پاسخگویان نشان می‌دهد:

(جدول ۲-۱) دلایل و انگیزه‌های کارآفرینی زنان روستای برکه خلف و شیب دراز

ردیف	دلایل و انگیزه‌های کارآفرینی	رتبه
۱	پس انداز برای دوران بازنشستگی	۴
۲	یافتن شغل برای خود	۳
۳	آشنایی با گردشگران	۸
۴	استفاده از منابع در دسترس	۹
۵	استفاده از تسهیلات بانکی	۵
۶	تأمین استقلال مالی شخصی	۳
۷	ایجاد سرگرمی	۱۰
۸	علاقه شخصی	۷
۹	کمک به توسعه روستا	۱۰
۱۰	کسب درآمد برای خانوار	۱

اطلاعات مندرج در جدول شماره (۱) نشان دهنده انگیزه بالای اقتصادی زنان روستایی برای کارآفرینی و ایجاد کسب و کارهای کوچک روستایی است به گونه‌ای که مهمترین انگیزه‌ها از دیدگاه اقتصادی زنان روستایی حکایت دارد (مانند: کسب درآمد برای خانوار، یافتن شغل برای خود و تأمین استقلال مالی شخصی). انگیزه‌های اجتماعی-فرهنگی از اولویت پایین‌تری در سطح زنان روستایی برخوردارند (مانند: ایجاد سرگرمی و کمک به توسعه روستا).



(شکل ۲) قابلیت‌ها، محصولات و خدمات قابل ارائه در گردشگری روستایی

منبع: یافته‌های تحقیق

## ۲-۲-۶ ارتباط زنان و توسعه پایدار

منابع طبیعی تجدیدشونده امروزه در ابعاد مختلف زندگی بشر نقش بسزایی را ایفا می‌کند عدم آگاهی مردم نسبت به اهمیت این منابع عدم برنامه‌ریزی اصولی و گسترش شهرها منابع طبیعی را در معرض خطر جدی نابودی قرار داده است در این رابطه دولت‌ها به دنبال جلب مشارکت آحاد مردم و خصوصاً زنان می‌باشد چرا که نیمی از جمعیت استفاده کننده از این منابع‌اند زنان با توجه به ساختار شخصیتی و عاطفی خود و همچنین بواسطه جایگاه رفیعی که در خانواده دارند می‌توانند نقش کلیدی را در ارائه آموزش‌های زیست‌محیطی در خانواده ایفا کنند نقش دهی به زنان



و سازمان‌های غیر دولتی آنان در نگاهداری از محیط زیست و دستیابی به توسعه پایدار اهمیتی بسزا دارد در واقع حفظ محیط زیست بدون مشارکت مردم بویژه مشارکت زنان امکان پذیر نیست (بساک هارونی و همکاران، ۱۳۹۱).

## ۲-۲-۷ نقش زنان در گردشگری و توسعه پایدار

توسعه‌ی پایدار به‌عنوان یکی از بسترهای تعالی و رشد انسان، آنگاه می‌تواند موفقیت آمیز باشد که با یاری و مشارکت همه‌ی گروه‌های اجتماعی و برای همه‌ی آنان انجام شود. در میان گروه‌های اجتماعی، زنان نیمی از جمعیت کشور را تشکیل می‌دهند و به دلیل ارتباط مستقیم آنان با گروه‌های سنی جوانان، نوجوانان و کودکان و نیز تأثیر بر نیم دیگر جمعیت، یعنی مردان، از مهم‌ترین و موثرترین گروه‌های اجتماعی به شمار می‌آیند و این واقعیتی است که در جوامع در حال توسعه کمتر مورد توجه قرار گرفته است. به همین سبب علی‌رغم برنامه‌ریزی‌ها و حمایت‌های انجام شده، هنوز زنان در برخی کشورها نتوانسته‌اند به جایگاه و نقش مناسب خود در اداره‌ی کشور و تصمیم‌گیری‌های کلیدی دست یابند؛ و به هر تقدیر، جامعه‌ای که می‌خواهد به سوی توسعه حرکت کند اگر صرفاً به عوامل مادی توجه داشته باشد و تعالی انسان‌ها و کاهش نابرابری‌ها را در نظر نگیرد، به موفقیت دست نخواهد یافت. به‌عبارت‌دیگر، سواد، تندرستی، تغذیه صحیح و تأمین مسکن در جامعه، جزء نیازهای اساسی زن و مرد، دختر و پسر است. اگر در جامعه‌ای ضریب باسوادی، تندرستی، شاخص‌های تغذیه، تأمین مسکن، ایجاد اشتغال و درآمد افزایش یابد اما توزیع آن بین زن و مرد متعادل نباشد آن جامعه توسعه‌نیافته است. از این رو اندیشمندان، متوجه شدند که زنان نقش به‌سزایی در فرایند توسعه‌ی پایدار دارند (روح افزا و همکاران، ۱۳۸۸).

## ۲-۳ پژوهش‌های پیشین

### ۲-۳-۱ پژوهش‌های پیشین خارجی

براش (۱۹۹۰) کارآفرینی زنان را شامل کلیه فعالیت‌های آنان در زمینه‌ی خوداشتغالی مشارکتی یا مستقل، کارفرمایی و کلیه‌ی کسب و کارهای تک مالکیتی و جدید می‌داند.

اوتنیورس و کاریلو (۲۰۱۵) در پژوهش خود با عنوان «گردشگری، اشتغال زنان» اشاره می‌کنند که گردشگری باعث اشتغال زنان جامعه محلی می‌شود و در صورتی که زنان ریاست کسب و کار خود را داشته‌اند، به مراتب بیشتر از زمانی بوده است که برای دیگران کار می‌کرده‌اند.

لاوی دینا (۱۹۹۵) زنان کارآفرین را این گونه تعریف می‌کند: زنانی که به تنهایی یا با مشارکت و یا از طریق ارث، کسب و کاری را ایجاد کرده و با قبول خطرات مالی و مسوولیت‌های اجتماعی، اخلاقی، روانی و مالی در اداره امور روزانه شرکت جویند و با خلاقیت و نوآوری محصولات جدیدی را ایجاد یا گسترش دهند تا در بازار بر رقبا غلبه یابند (گلرد، ۱۳۸۴).

### ۲-۳-۲ پژوهش‌های پیشین داخلی

رحیم نیا محمد، احمد تابند (۱۳۸۸) در پژوهشی با عنوان نقش مؤلفه‌های آموزشی و فرهنگی و اجتماعی در کارآفرینی بانوان، عنوان کردند که حضور گسترده زنان در عرصه اجتماع نقش بسزایی در بالندگی و پیشرفت کشور دارد. در همین راستا احداث و توسعه مجموعه‌های شهر بانو با هدف ظرفیت‌سازی و افزایش توانمندی بانوان در

ابعاد اجتماعی، اقتصادی، فرهنگی و ورزشی می‌تواند مفید باشد؛ بنابراین مطالعه حاضر به بررسی ارزیابی شاخص‌های اجتماعی، اقتصادی، فرهنگی و اجتماعی، در توانمندی بانوان می‌پردازد؛ که پس از تحقیق به این نتیجه رسید که بر حسب ویژگی‌های فردی می‌توان بیان داشت که زنان خانه دار و دارای تحصیلات دیپلم بیشترین استفاده از این مراکز دارند و نیز بیش از دیگران تحت تأثیر برنامه‌های مجموعه هستند.

نوری مرضیه، معصومه موحدی پور (۱۳۹۳) در پژوهشی تحت عنوان افزایش رفاه اقتصادی زنان روستایی از طریق اجرای طرح‌های ترسیب کربن انجام شده است عنوان گردید که پروژه ترسیب کربن در حسین آباد غیناب شهرستان سریش از جمله برنامه‌های توسعه است که با اتخاذ راهبرد مشارکت مردم محلی و بکارگیری توأم زنان و مردان سعی در توانمندسازی آن‌ها داشته است. با توجه به این مسئله این مقاله با هدف بررسی نقش این پروژه بر افزایش رفاه اقتصادی زنان انجام شده است. این تحقیق از نوع مطالعات کاربردی و از نظر روش تحقیق جزء تحقیقات توصیفی-تحلیلی می‌باشد. اطلاعات مورد نیاز در این تحقیق از طریق مطالعات اسنادی و میدانی جمع‌آوری شده است. در این پژوهش ۲۶۲ نفر از زنان ۱۵ تا ۵۰ ساله در روستاهایی که پروژه ترسیب کربن در آنجا اجرا شده به‌عنوان نمونه مورد بررسی قرار گرفته است. در مجموع نتایج این تحقیق بیانگر آن است که در سطح اطمینان ۹۵ درصد پروژه ترسیب کربن در افزایش رفاه اقتصادی زنان نمونه تحقیق مؤثر بوده است.

لشکری رضا، محسن احمدپور (۱۳۹۱) در پژوهشی تحت عنوان ارائه نوع‌شناسی از نقش فناوری اطلاعات بر کارآفرینی زنان، با هدف معرفی فناوری اطلاعات و نقش و اهمیت آن در کارآفرینی زنان، مروری استنادی اما مختصر بر ادبیات موضوعی مربوط به معرفی فناوری اطلاعات و کارآفرینی زنان و موضوعات مرتبط صورت گرفت، آنگاه یک نوع‌شناسی از نقش فن‌آوری اطلاعات بر کارآفرینی زنان بیان و در پایان مقاله، موارد مذکور جمع‌بندی، بحث و نتیجه‌گیری، کاربردهای مدیریتی و پیشنهادات مرتبط با آن جهت پیگیری تحقیقات مشابه در آینده ارائه گردید.

### ۳-۱ روش تحقیق

این پژوهش از حیث هدف، کاربردی از حیث روش، پیمایشی و از نوع مطالعات موردی است. در این تحقیق با توجه به نوع آن از روش توصیفی، تحلیلی استفاده شده است. در این مطالعه از روش تحلیل عاملی که از طریق مطالعات کتابخانه‌ای، آرشیوی و میدانی و پرسشنامه و مصاحبه) استفاده خواهد شد. سعی می‌شود که به کمک Spss تحلیل شود. به‌منظور تجزیه و تحلیل داده‌ها از رگرسیون خطی ساده و معادلات ساختاری با استفاده از نرم‌افزار لیزرل استفاده شده است.

### ۳-۲ جامعه آماری

جامعه آماری شامل زنان شاغل در شغل‌های فروش تولیدات کشاورزی و دامی و دریایی، پخت نان محلی، خرده‌فروشی، فروش صنایع دستی، هتلداری، تأمین محل اقامت مسافران مربوط به صنعت گردشگری در جزیره قشم است. تعداد نمونه آماری ۱۲۱۶ نفر بود.

### ۳-۳ روش نمونه‌گیری و تعیین حجم نمونه:

روش نمونه‌گیری در این پژوهش، نمونه‌گیری در دسترس بود. جهت تعیین حجم نمونه از فرمول کوکران استفاده شد که پس از محاسبه تعداد نمونه آماری ۴۰۰ نفر می‌شود.

### ۳-۴ قلمرو تحقیق

### ۳-۴-۱ قلمرو موضوعی

بررسی نقش گردشگری در توسعه‌ی کارآفرینی زنان روستایی مطالعه موردی (روستای شیب دراز و برکه خلف)

### ۳-۴-۲ قلمرو زمانی

۶ ماه از دی ماه ۹۴ تا خرداد ۹۵

### ۳-۴-۳ قلمرو مکانی

قلمرو مکانی روستای شیب دراز و برکه خلف در جزیره قشم بود.

### ۳-۴-۵ ابزار گردآوری اطلاعات

در تحقیق حاضر جمع‌آوری اطلاعات و داده‌ها به دو شیوه عمده پرسشنامه و مصاحبه صورت می‌پذیرد؛ اما این شیوه‌ها در هر تحقیقی انجام‌پذیر است و به تمامی انواع روش‌های کمی می‌تواند تسری پیدا کند. پرسشنامه به صورت نوشتاری انجام می‌شود. در این پژوهش از روش پیمایشی استفاده شده است؛ که پرسشنامه‌های این پژوهش از مدل مفهومی استاندارد اقتباس گردیده و همچنین دارای روایی و پایایی است. روایی پرسشنامه با استفاده از نظر اساتید مورد تأیید قرار گرفت و پایایی آن با محاسبه آلفای کرونباخ تأیید شد. آلفای کرونباخ این پرسشنامه معادل ۰/۷۱ به دست آمد که مورد قبول می‌باشد. پاسخ‌گویی به سؤالات این پرسشنامه بر اساس مقیاس لیکرت (کاملاً مخالفم، ۱؛ مخالفم، ۲؛ نظری ندارم، ۳؛ موافقم، ۴؛ کاملاً موافقم، ۵) انجام گرفت.

### ۳-۴-۱ روش‌ها و ابزار تجزیه و تحلیل داده‌ها

در این پژوهش برای تجزیه و تحلیل داده‌ها از تکنیک‌های آمار توصیفی اعم از جداول توزیع فراوانی، درصد فراوانی و آمارهای خلاصه شامل میانگین، میانه، واریانس و آمار استنباطی استفاده شده است و برای آزمون فرضیه‌های از آزمون کولموگوروف اسمیرنوف استفاده می‌شود؛ و برای محاسبه روایی پژوهش از ضریب آلفای کرونباخ استفاده می‌شود. همچنین در این پژوهش به منظور ترسیم روابط بین متغیرهای مستقل و وابسته و همچنین روابط بین مؤلفه‌ها از معادلات ساختاری با استفاده از نرم افزار لیزرل می‌باشد.

### ۳-۴-۱-۱ آزمون فرضیه‌ها به وسیله تحلیل رگرسیون و نرم افزار لیزرل

فرضیه اول: «بین توسعه کارآفرینی و توانمندی بانوان روستاهای شیب دراز و برکه خلف رابطه معناداری وجود دارد».

H۰: بین گردشگری و توانمندی بانوان روستاهای شیب دراز و برکه خلف رابطه معناداری وجود ندارد.

H۱: بین توسعه کارآفرینی و توانمندی بانوان روستاهای شیب دراز و برکه خلف رابطه معناداری وجود دارد.

در این فرضیه به جهت بررسی میانگین نظرات پاسخگویان نسبت به نقش توسعه گردشگری در توانمندی بانوان روستاهای شیب دراز و برکه خلف، در مقایسه با سطح متوسط میانگین توزیع آماری می‌پردازد.

(جدول ۴-۱) آزمون فرضیه رابطه توانمندی بانوان با توسعه کارآفرینی (تحلیل رگرسیون - خلاصه مدل)

متغیر مستقل	متغیر وابسته	ضریب همبستگی r	ضریب تعیین R2	انحراف معیاره استاندارد
توانمندی بانوان	توسعه کارآفرینی	۰.۶۵۱	۰.۴۲۳	۰.۱۰۸

منبع: یافته‌های تحقیق

نتایج جدول (۴-۱) نشان می‌دهد که متغیر مستقل توانمندی بانوان به مقدار ۴۲.۳٪ از تغییرات متغیر وابسته توسعه کارآفرینی را شامل می‌شود.

(جدول ۴-۲) آزمون فرضیه رابطه توانمندی بانوان با توسعه کارآفرینی (تحلیل رگرسیون - ANOVA)

قبول/رد	سطح معناداری	F	میانگین مربعات	df	مجموع مربعات	مدل	توانمندی بانوان
فرض H0			۱۴۵.۷۹۵	۱	۱۴۵.۷۹۵	رگرسیون	
رد	b۰.۰۴۳	۱۶.۴۰۵	۸.۸۸۷	۳۹۸	۱۱۱۹.۸۲۲	باقی مانده	توسعه کارآفرینی
فرض H1 قبول				۳۹۹	۱۲۶۵.۶۱۷	کل	

منبع: یافته‌های تحقیق

H۰: مدل خطی مدل مناسبی در برازش مدل رگرسیون نیست.

H۱: مدل رگرسیون خطی در برازش مدل مناسب است.

نتایج آزمون فوق از طریق آماره F و سطح معنی‌داری (Sig) قابل تحلیل است که اگر  $\alpha > sig$  باشد به معنی رد فرض اولیه و به معنی نامناسب بودن روش رگرسیون خطی برای برازش مدل می‌باشد و چنانچه  $\alpha \leq sig$  باشد، نشان دهنده مناسب بودن رگرسیون خطی در برازش مدل رگرسیونی و بدست آوردن تأثیر متغیرهای مستقل بر روی وابسته است. در جدول زیر با در نظر گرفتن  $\alpha = 0.05$  مشاهده می‌شود که  $\alpha \leq sig$  خواهد بود و نشان دهنده مناسب بودن برازش رگرسیون خطی است.

جدول ضرایب<sup>۱</sup> حاوی اطلاعات ضرایب مجهول مدل می‌باشد اگر مدل خطی به صورت:

$$Y = \beta_0 + \beta_1 X_1$$

باشد که در آن X1 متغیر مستقل مرحله خلق دانش و Y متغیر وابسته (توسعه صنعت گردشگری) است، مقدار  $\beta_0$  که از آن به‌عنوان عرض از مبدأ یا مقدار ثابت نام می‌برند، مقدار متوسطی از متغیر وابسته (توسعه صنعت گردشگری) است که هر سازمان به‌طور متوسط دارای مقداری از آنهاست. ضریب  $\beta_1$  مقدار تغییر در واحد متغیرهای وابسته (توسعه صنعت گردشگری) در ازای یک واحد تغییر میزان استفاده از رسانه‌های اجتماعی است. همانطور که در جدول زیر مشاهده می‌شود مقدار  $\beta_0$  برای متغیر وابسته اهمیت مشتریان برابر حدود ۱۳.۴۰۱ و ضریب  $\beta_1$  در حدود ۰.۳۱۳ می‌باشد که با یک واحد تغییر در میزان توانمندی بانوان مقدار تغییر در توسعه صنعت گردشگری در جزیره قشم ۰.۳۱۳ خواهد بود. در ستون‌های آماری t و sig برای هر یک از ضرایب حذفی اولیه برابر صفر بودن آن‌ها مورد آزمون قرار گرفته است که با توجه به سطح معنی‌داری برای هر دو پارامتر  $\beta_0$  و  $\beta_1$  فرض برابر صفر بودن آن‌ها رد می‌شود.

<sup>1</sup> coefficients

با توجه به اطلاعات جداول بالا می‌توان مدل رگرسیون خطی میان متغیر اهمیت مشتریان را به صورت  $Y=13.401+0.313X$  نوشت که در آن  $Y$  متغیر وابسته (توسعه کارآفرینی) و  $X$  متغیر مستقل (توانمندی بانوان) می‌باشد.

(جدول ۴-۳) آزمون فرضیه رابطه بین توانمندی بانوان با توسعه کارآفرینی (تحلیل رگرسیون - جدول ضرایب)

سطح معناداری	t	Beta	خطای استاندارد	B	متغیر وابسته
۰.۰۰۰	۸.۸۴۳		۱.۵۱۵	۱۳.۴۰۱	توسعه کارآفرینی
۰.۰۰۰	۴.۰۵۰	۰.۳۳۹	۰.۰۷۷	۰.۳۱۳	توانمندی بانوان

منبع: یافته‌های تحقیق

فرضیه دوم: «توسعه کارآفرینی زنان روستای برکه خلف و شیب دراز جزیره قشم باعث توسعه پایدار می‌شود».

$H_0$ : توسعه کارآفرینی زنان روستای برکه خلف و شیب دراز باعث توسعه پایدار نمی‌شود.

$H_1$ : توسعه کارآفرینی روستای برکه خلف و شیب دراز باعث توسعه پایدار می‌شود.

در این فرضیه به جهت بررسی میانگین نظرات پاسخگویان نسبت به نقش و رابطه توسعه کارآفرینی زنان روستای برکه خلف و شیب دراز با توسعه پایدار، در مقایسه با سطح متوسط میانگین توزیع آماری می‌پردازد.

(جدول ۴-۴) آزمون فرضیه رابطه بین توسعه کارآفرینی زنان روستای برکه خلف و شیب دراز با توسعه پایدار (تحلیل رگرسیون - خلاصه مدل)

متغیر مستقل	متغیر وابسته	ضریب همبستگی $r$	ضریب تعیین $R^2$	انحراف معیار استاندارد
فرضیه توسعه کارآفرینی زنان	توسعه پایدار	۰.۷۸۹	۰.۶۲۲	۰.۳۰۱

منبع: یافته‌های تحقیق

نتایج جدول (۴-۴) نشان می‌دهد که متغیر مستقل توسعه کارآفرینی زنان به مقدار ۶۲.۲٪ از تغییرات متغیر وابسته توسعه پایدار را شامل می‌شود.

(جدول ۴-۵) آزمون فرضیه رابطه بین توسعه کارآفرینی زنان روستای برکه خلف و شیب دراز با توسعه پایدار (تحلیل رگرسیون - ANOVA)

قبول/رد	سطح معناداری	F	میانگین مربعات	Df	مجموع مربعات	مدل	توسعه کارآفرینی زنان
فرض $H_0$			۳۴۹.۳۳۶	۱	۳۹۴.۳۳۶	رگرسیون	
رد			۶.۲۶۳	۳۹۸	۷۸۹.۱۳۳	باقی مانده	توسعه پایدار
فرض $H_1$ قبول	۰.۰۱۵	۵۵.۷۷۸		۳۹۹	۱۱۳۸.۴۶۹	کل	

منبع: یافته‌های تحقیق

$H_0$ : مدل خطی مدل مناسبی در برازش مدل رگرسیون نیست.

$H_1$ : مدل رگرسیون خطی در برازش مدل مناسب است.

نتایج آزمون فوق از طریق آماره  $F$  و سطح معنی داری (Sig) قابل تحلیل است که اگر  $\text{sig} > \alpha$  باشد به معنی رد فرض اولیه و به معنی نامناسب بودن روش رگرسیون خطی برای برازش مدل می‌باشد و چنانچه  $\text{sig} \leq \alpha$  باشد، نشان دهنده مناسب بودن رگرسیون خطی در برازش مدل رگرسیونی و بدست آوردن تأثیر متغیرهای مستقل بر روی وابسته است. در جدول بالا با در نظر گرفتن  $\alpha=0.05$  مشاهده می‌شود که  $\text{sig} \leq \alpha$  خواهد بود و نشان دهنده مناسب بودن برازش رگرسیون خطی است.

(جدول ۴-۶) آزمون فرضیه رابطه بین توانمندی بانوان با توسعه پایدار (تحلیل رگرسیون - جدول ضرایب)

سطح معناداری	t	Beta	خطای استاندارد	B	متغیر وابسته
0,031	7,887		1,272	10,034	توسعه کارآفرینی زنان
۰.۰۰۰	7,468	0,554	0,065	0,485	توانمندی بانوان

منبع: یافته‌های تحقیق

## ۵-۱ نتیجه‌گیری

نتایج پژوهش حاضر نشان داد، گردشگری یکی از گزینه‌های مناسب جهت تنوع بخشی به فعالیت‌های اقتصادی جزیره قشم و کمک به افزایش درآمد، حفظ غرور فرهنگی، جمع‌گرایی و باور به توان کاهش فقر با استفاده از پتانسیل گردشگری است. نتایج حاصل از این روش، که پس از تکمیل پرسشنامه و شناسایی زنان با قابلیت و کارآفرین انجام شد نشان دهنده وجود قابلیت‌های طبیعی مانند تخم‌گذاری لاک پشت‌های پوزه عقابی و دره ستاره‌ها، چشم اندازه‌های طبیعی و جشنواره‌های محلی و قابلیت‌های انسانی مختلف در زنان این دهستان، در زمینه تولید صنایع دستی، محصولات کشاورزی، محصولات دامی، غذاهای محلی، ارائه خدمات اقامتی به گردشگران و ... می‌باشد که می‌تواند منجر به رونق کسب و کار، ایجاد اشتغال و افزایش درآمد آنان شود. اطلاعات حاصله نشان داد که تعداد اندکی از زنان از طریق فروش صنایع دستی و اجاره‌ی خانه‌های روستایی به گردشگران کسب درآمد می‌کنند و بقیه آنان با وجود تولید بیش از نیازشان بازاری برای فروش ندارند.

در حال حاضر اقدامات اولیه در راستای فعالی‌های کارآفرینانه در زمینه توسعه‌ی گردشگری و توانمندسازی، در بین زنان محدوده شکل گرفته است که می‌توان با اجرای برنامه‌های فرهنگی - آموزشی و حمایت‌های مالی، با حمایت دولت و همکاری بخش خصوصی، برای توانمندسازی زنان این دو روستا اقدام نمود.

یافته‌های این مطالعه نشان دهنده این است که این دو روستا دارای بستر مناسبی برای توسعه گردشگری است. بنابراین نتیجه می‌گیریم با وجود زمینه‌ها، قابلیت‌ها و علاقمندی زنان روستایی برای مشارکت در توسعه‌ی گردشگری و کارآفرینی از یکطرف و نیاز به اشتغال، کسب درآمد، استقلال مالی و توانمند شدن از طرف دیگر گردشگری روستایی تا حدودی در افزایش اشتغال، کسب درآمد، بهبود وضعیت اجتماعی و کاهش فقر در این دو روستا ایفا نماید.

## منابع

- پاپلی یزد، محمد حسین، سقایی، مهدی (۱۳۸۵). گردشگری (ماهیت و مفاهیم)، تهران: انتشارات سمت.
- آل آقا، فریده (۱۳۸۴). شناسایی مشاغل درآمدزا برای زنان روستایی و تعیین نیازهای آموزشی و مهارت‌های متناسب با آن. مجله‌ی پژوهش زنان. دوره ۳. شماره ۱. صص ۱۶۹-۱۴۷.
- احمدپور داریانی، محمود، (۱۳۷۹). کارآفرینی: تعاریف. نظریات. الگو، چاپ دوم. تهران. انتشارات. شرکت پردیس.
- احمدی، نهال و باغبان، ایران و فاتحی زاده. مریم السادات (۱۳۸۶). کسب و کار خانگی: راهی به سوی خود اشتغالی زنان و کارآفرینی در خانه. مرکز اطلاعات و آمار شورای فرهنگی اجتماعی زنان.
- حاجیان، حسنی (۱۳۹۱). مشارکت اقتصادی زنان در گردشگری، مجموعه مقالات همایش ملی گردشگری و طبیعت گردی ایران پایدار.
- نجفی فرهادلو، زینب (۱۳۹۴). بررسی توانمندسازی زنان در صنعت گردشگری (مطالعه موردی: منطقه ولنجک و درکه) پایان نامه کارشناسی ارشد اکوتوریسم، موسسه آموزش عالی قشم.
- شاطری کاشی، پرستو (۱۳۹۱). زنان، توسعه پایدار و گردشگری، مجموعه مقالات همایش ملی گردشگری و طبیعت گردی ایران پایدار.
- وثوقی، لیلا، قاسمی، مهدیه (۱۳۹۳). اکوتوریسم و توانمندسازی زنان روستایی (مطالعه موردی: روستای شیب دراز، جزیره قشم)، زن در توسعه و سیاست دوره ۱۲، شماره ۴.
- کلدی، علیرضا (۱۳۹۱). عوامل مؤثر بر ارتقاء سطح توانمندسازی بانوان، کارشناس ارشد برنامه‌ریزی رفاه اجتماعی، دفتر فقرزدای وزارت

رفاه و تأمین اجتماعی.

هاشمی، سیدسعید (۱۳۹۱). نقش گردشگری در توسعه‌ی کارآفرینی روستایی (مطالعه تطبیقی: روستای کندوان و اسکندان شهرستان اسکو)

یاسوری، مجید، وطنخواه کلورزی، ژیلا (۱۳۹۴). نقش گردشگری در توسعه‌ی کارآفرینی زنان روستایی (دهستان گوراب پس شهرستان فومن).

Kalantari, Kh. Shabanali Fami, H. and Shoroshmehr, H. (2010). Investigation of factors facilitating and impeding economic

Empowerment of rural women. Journal of Rural Development. 1(2): 107-124. (Persian)

Tiago, V. Cavalcanti, de V. and Tavares, J. (2008). Women prefer larger government: growth, structural transformation and government size. PP. 1-27. Available on:

Shaditalab, J. (2003). Women's social participation. Women's Research. Fall. Third year. No. 7. (Persian)

Kolae, E. and Taheri, E. (2010). Impact on rural women's empowerment on rural development in Iran. Journal of women's research. 5(1): 1-15. [On line] Available